



ТЕХНОЛОГИЧЕСКИЕ КАРТЫ

ПО РЕМОНТУ ЛЕГКОВЫХ, ГРУЗОВЫХ,
СЕЛЬСКОХОЗЯЙСТВЕННЫХ, ВНЕДОРОЖНЫХ,
ТРАКТОРНЫХ ПОКРЫШЕК И КАМЕР
МАТЕРИАЛАМИ TECH

RM-13. Ремонт проколов диаметром 3 мм на высокоскоростных и сельскохозяйственных покрышках с помощью грибков №249 UL



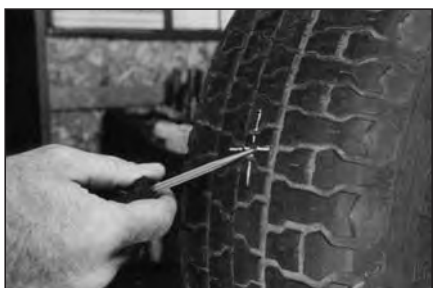
1 Внимательно осмотрите покрышку с внешней и внутренней стороны, найдите повреждения, чтобы определить, подлежит ли она ремонту (см. приложение). Зона осмотра должна быть хорошо освещена.



2 Обозначьте место повреждения покрышки с внешней и внутренней стороны с помощью воскового маркировочного мелка №951.



3 Удалите предмет, вызвавший прокол покрышки.



4 Исследуйте повреждение с внешней и внутренней стороны шины с помощью спирального шила №915.



5 Определите размер, угол и глубину прокола снаружи и изнутри с помощью спирального шила №915.



6 Если угол прокола превышает 25°, то такой прокол ремонтируется комбинированным методом с помощью ножки грибка и заплаты (см. инструкцию RM-5). Если угол меньше, чем 25°, тогда используйте грибок.



7 Нанесите чистящую (обезжиривающую) жидкость на отмеченную область покрышки с помощью атомайзера (распылителя).



8 Пока отмеченная область еще влажная, очистите ее скребком №933. Повторите пункт 7 и пункт 8 настоящей инструкции как минимум 3 раза.



9 Обработайте отмеченную область мелкозернистой абразивной полусферой. Скорость вращения дрели при обработке не должна превышать 4000 об/мин. При обработке внутренней поверхности шины старайтесь не задеть нити корда. При работе необходимо использовать защитные очки №S918.



10 Очистите пылесосом №S999 обработанную область для удаления металлической стружки, мелких частиц резины и резиновой пыли.



11 Очистите место повреждения проволочной щеткой S892 на скорости вращения дрели 4000 об/мин.



12 Очистите пылесосом №S999 обработанную область для удаления металлической стружки, мелких частиц резины и резиновой пыли.



13 Нанесите клей для химической вулканизации №760 внутрь прокола по всей его длине с помощью спирального шила, поворачивая шило по часовой стрелке. Повторите эту процедуру от 3 до 5 раз. Оставьте шило в проколе до тех пор, пока не перейдете к выполнению пункта 16 данной инструкции.



14 Нанесите клей для химической вулканизации №760 на обработанную поверхность. Дайте клею примерно 3-4 минуты для того, чтобы он полностью высох. При ремонте камерной покрышки обработайте область до синтетических нитей корда, нанесите на нее 2 слоя клея. При работе в помещении с высокой влажностью или низкой температурой необходимо увеличить время высыхания клея.



15 Удалите синюю защитную пленку с грибка, не касаясь серого слоя резины.



16 Удалите спиральное шило и вставьте грибок в прокол с внутренней стороны покрышки.



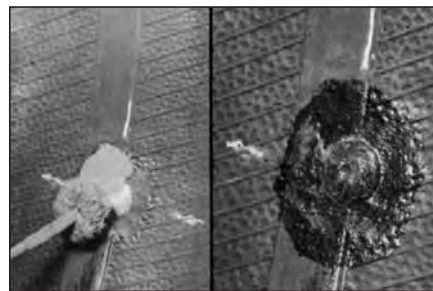
17 Зажмите плоскогубцами металлический держатель с внешней стороны покрышки и вытяните ножку грибка. Если металлический держатель отделится от ножки, когда ножка грибка выйдет из прокола, зажмите ее плоскогубцами и тяните до тех пор, пока подложка не коснется поверхности покрышки изнутри.



18 **Внимание!** Не тяните ножку грибка очень сильно, так как это может привести к разрыву ножки грибка.



19 Тщательно прикатайте шляпку грибка с помощью раскатки №936 от центра к краям. Прижимайте раскатку достаточно сильно, чтобы обеспечить достаточную холодную вулканизацию шляпки грибка.



20 При ремонте бескамерной покрышки нанесите герметик №738 по периметру шляпки грибка и на оставшуюся обработанную поверхность. При ремонте камерной покрышки нанесите тальк №706 во избежание слипания краев шляпки грибка и камеры.



21 Отрежьте ножку грибка с внешней стороны покрышки, оставляя около 3 мм снаружи.



22 Покрышка готова к эксплуатации.

Внимание!

В высокоскоростных покрышках с индексом скорости H, V, Z, W и Y необходимо ремонтировать прокол в области протектора только грибками 249UL.

УСЛОВИЯ, ПРИ КОТОРЫХ ШИНА НЕ ЯВЛЯЕТСЯ РЕМОНТОПРИГОДНОЙ

Шина считается непригодной для ремонта, если имеется одно из следующих повреждений:

- Повреждения шины находятся за пределами зоны ремонтпригодности.
- Размеры повреждения превышают допустимую величину.
- Нити корда борта видны, деформированы или порваны.
- Боковая поверхность или протектор имеют трещину до самого корда.
- Имеется сильное истирание боковой поверхности, через которое виден корд.
- Отремонтировано несколько повреждений на одном и том же участке шины.
- Размер повреждений больше, чем предельные размеры, указанные в таблице по выбору заплат.
- На шине имеются "зажеванные" участки.
- На шине имеются расслоения корда (грыжи).
- Имеются обширные участки оголенного корда (деформированного или порванного).
- Имеется повреждение борта за пределами ремонтируемой зоны.

**Если ремонт был выполнен при строгом соблюдении инструкции,
то шина прослужит до износа протектора,
даже при его многократном восстановлении.**



www.tech-russia.ru

Бесплатный телефон по России

8-800-333-8998